

함께하는 충북! 하나되는 장애인체육!

2022년도 사업계획 및 세입·세출 예산(안)

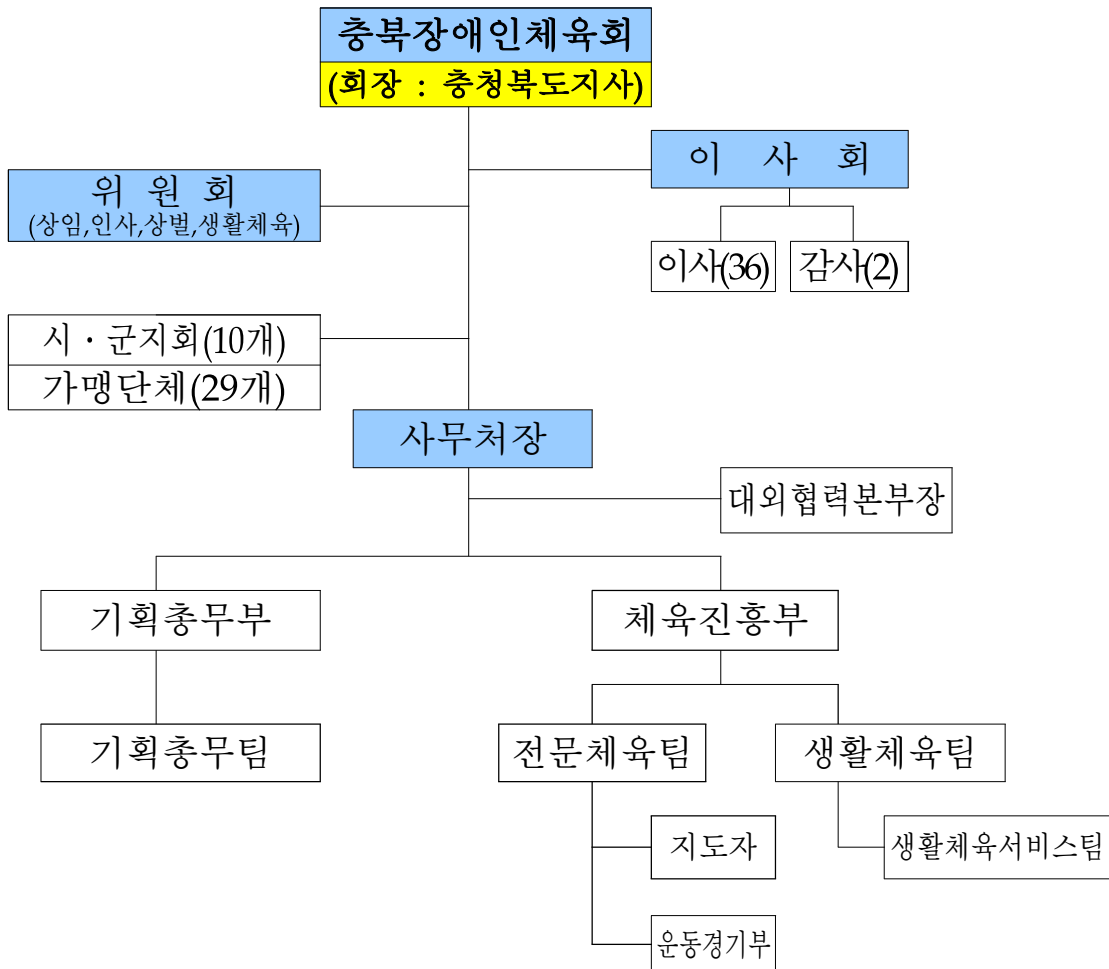
충청북도장애인체육회

1. 충청북도장애인체육회 일반현황

□ 연혁

- 충청북도장애인체육회 창립발기인 총회 개최(2006.12.18.)
※ 임원선출 : 이사 25(회장 - 도지사), 제규정 제정 : 2건(운영규정, 처무규정)
- 충청북도장애인체육회 업무개시(2006.12.21.)
- 대한장애인체육회 충청북도지회 승인(2007.01.03.)

□ 기구



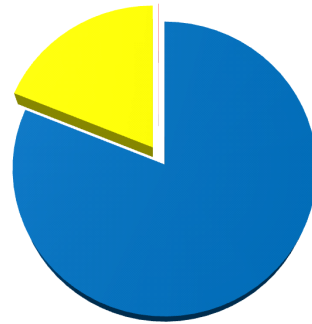
□ 사무처 정·현원

구 분	직 급	정 원	현 원	비 고
합 계		13	13	
별정직	3급	1	1	
별정직·일반직	4급	1	1	
일반직	5급	2	1	
	6급	3	4	* 부장직무대리 1
	7~9급	6	6	

□ 재정현황

(단위: 천원)

구 분	예 산 액	사업비 현황(일반회계)
총 계	7,039,704	<ul style="list-style-type: none"> ■ 장애인체육진흥(81.12%) ■ 사무처운영(18.84%) ■ 재무활동(0.04%)
일반회계	체육진흥	4,553,136
	사무처운영	1,057,493
	재무활동	2,000
특별회계	1,427,075	



□ 사무분장 내역

부서명	업 무 내 역
기획총무부	<ul style="list-style-type: none"> - 사업계획 수립운영, 규약 및 제 규정의 제·개정 - 각종 위원회 등 운영, 상훈 및 징계 - 인사, 고시, 계약, 클린신고센터, 민원 관리 등
체육진흥부	<ul style="list-style-type: none"> - 경기력향상 및 장애인체육 발전계획수립 - 전국 단위 체육대회 개최 및 참가 지원, 선수등록 관리 육성 등 - 도민체육대회 개최, 국제스포츠 교류, 지도자배치 등 - 생활체육대회, 동호인 클럽 관리, 시군지회 관련업무 등

□ 충청북도장애인체육회 운영조직

- 이사회구성 : 38명(회장1, 부회장9, 이사26, 감사2)
- 상임위원회구성 : 9명(위원장, 부위원장, 위원7)
 - ※ 인사위원회·상벌위원회 대행
- 생활체육위원회 : 5명(위원장, 위원4)
- 시·군지회 설립 : 10개 시·군 *단양군 미설립
- 가맹경기단체 및 유형별체육단체 : 29개 단체 (가맹27, 체육2)

□ 선수 및 지도자

- 장애인선수 등록 : 30개 종목, 660명(동계23, 하계637)
- 장애인생활체육지도자 배치 : 40명(본회 3, 시·군37)
- 전임지도자배치 : 6개종목 6명
- 장애인선수 취업 : 도내 14개 업체, 98명(15개 종목)
- 도내 장애인 실업팀 창단 : 6개 팀(본회4, 청주시1, 음성군1)
 - 인원 : 31명(본회: 수영6, 역도7, 양궁4, 탁구5 / 청주: 사격6 / 음성: 역도3)

□ 주요 국제·국내대회 참가성적

- 2020 도쿄패럴림픽 : 4개 종목, 7명 출전(은1, 동1)
- 2018 자카르타·팔렘방아시안게임 : 8개 종목, 17명 출전(금1, 은3)
- 2016 리우패럴림픽 : 2개 종목, 6명 출전
- 2014 인천장애인아시안게임 : 6개 종목, 12명 출전(금12, 은7, 동5)
- 2012 런던패럴림픽 : 6개 종목, 10명 출전(금 4, 동 2)
- 전국장애인체육대회 : 매년 5위권 이내 성적
 - '17년 1위 / '18년 2위 / '19년 3위 / '21년 4위
 - 역대 전국 최초 10연패 달성 (2011부터 2021까지)
- 전국장애인동계체육대회 : 매년 중위권 성적
- 전국장애학생체육대회 : 2014년 이후 5위권 이내 성적

II. 2022년도 비전과 추진방향

비전

함께하는 충북, 하나되는 장애인체육



전략	장애인체육회 규정 및 조직정비	장애인체육대회 참가 및 개최 지원	우수선수 육성 및 취업 지원	생활체육 기반구축 공모사업 지원
이 행 과 제	<ul style="list-style-type: none"> ❶ 장애인체육회 관련 규정 제정 및 개정 ❷ 장애인체육회 운영 조직 확대 ❸ 가맹경기단체 및 시군 지회 지원 ❹ 장애인체육선수 및 지도자 인권향상 	<ul style="list-style-type: none"> ❶ 제19회 전국장애인 동계체육대회 참가 ❷ 제42회 전국장애인 체육대회 참가 ❸ 제16회 전국장애학생 체육대회 참가 ❹ 제16회 도단체육대회 개최 ❺ 전국대회 및 도지사배 장애인체육대회 개최 	<ul style="list-style-type: none"> ❶ 실업팀 육성 지원 ❷ 우수선수 영입 및 관리 ❸ 경기력 향상을 위한 종목별 전문지도자 배치 ❹ 장애인선수 기업 스포츠단 취업 확대 ❺ 국제교류를 통한 체육 발전 도모 	<ul style="list-style-type: none"> ❶ 생활체육 참여기반 및 활성화 ❷ 찾아가는 생활체육 서비스사업 운영 ❸ 통합체육수업교실 운영 지원 ❹ 생활체육용품 지원 ❺ 장애인스포츠 강좌 이용권 홍보지원 ❻ 각종 공모사업 지원

Ⅲ. 2022년도 사업계획

1. 장애인체육회 규정 및 조직 정비

㉠ 장애인체육회 관련규정 제정 및 개정

- (시기) 년 중(정기 이사회 또는 임시 이사회 개최 시)
- (대상) 5종(규약, 사무처 운영규정, 일반규정, 규칙, 지침 등)
- (내용) 상위 규정과 상이한 조문, 현실과 맞지 않는 내용 등

㉡ 장애인체육회 운영조직 확대

- 시·군지회 설립 확대 : 10개 지회 → 11개 지회(단양군)
- 장애인체육활성화 MOU체결 확대 : 9개 → 11개

㉢ 가맹경기단체 및 시군지회 지원

- 장애인체육회 가맹경기단체 활동비 지원
 - 대상 : 전무이사 또는 사무국장(월 200천원 정도)
- 시·군지회 사무국장 인건비 지원(월 1,000천원) ※ 단독 운영지회

㉣ 장애인체육선수 및 지도자 인권향상

- 인권보호교육 실시 : 10회(감독, 코치, 지도자, 사무처 직원 등)
- 충청권 인권 감수성 향상 캠프 : 하반기(충북,대전,세종,충남)
- 장애인스포츠 권익보호 전문인력풀 운영 등

2. 장애인체육대회 참가 및 개최 지원

가 제19회 전국장애인동계체육대회 참가

참가개요

- ▶ 기간·장소 : 2022년 2월 중 / 강원도, 경기도 일원
- ▶ 참가인원 : 5개종목 * 컬링, 스키, 빙상, 아이스하키, 스노보드, 50명 정도
(전국 : 7개 종목, 900명 정도) ※ 불참종목: 크로스컨트리, 바이애슬론
- ▶ 사업내용 : 훈련비·대회경비 지원, 선수·장비 이동, 포상금 지급 등
- ▶ 사 업 비 : 34,630천원(도비)

- (목표) 종합순위 9위 ※ 20년 종합 11위
- (추진) 선수들의 경기력 극대화를 위해 체계적 지원, 훈련 등
- 동계강화훈련(8월~12월), 대회 참가(2월 중)
- (전략) 전략종목·신규선수(팀) 집중투자 및 훈련비 적기 지원

나 제42회 전국장애인체육대회 참가

참가개요

- ▶ 기간·장소 : 2022.10.19 ~ 10.24 / 울산광역시
- ▶ 참가인원 : 25개 종목, 600명 정도 (전국 : 30개 종목, 3,000명 정도)
- ▶ 사업내용 : 훈련비·대회경비 지원, 선수·장비 이동, 포상금 지급 등
- ▶ 사 업 비 : 698,756천원(도비 688,756 / 개발회 10,000)

- (목표) 종합순위 4위 ※ 21년 종합 4위
- (추진) 선수들의 경기력이 극대화될 수 있도록 훈련 강화 등
- 동계강화훈련(11월~12월), 도 대표 선발(4월~6월)
- 하계강화훈련(8월~10월), 대회 참가(10.19.~24.)
- (전략) 전략종목·우수선수(팀) 집중투자, 훈련비 적기 지원 등

☐ 제16회 전국장애학생체육대회 참가

참가개요

- ▶ 기간·장소 : 2022년 5월 중 / 경상북도 일원
- ▶ 참가인원 : 12개 종목, 200명 정도(전국 : 16개 종목, 3,500명 정도)
- ▶ 사업내용 : 훈련비·대회경비 지원, 선수장비 이동, 포상금 지급 등
- ▶ 사 업 비 : 96,680천원(도비 65,480 / 기금 31,200)

- (목표) 총 메달 120개 이상 획득
- (추진) 선수들의 경기력 극대화를 위한 체계적 지원, 훈련 등
 - 도 대표 선발(3월) ※ 충북소년체전(장애인부) 선발
 - 훈련지원(4월), 대회참가(5월 예정)
- (전략) 多메달획득 우수선수(팀) 집중투자(육상,역도,수영,볼링 등)

☐ 제16회 충청북도장애인도민체육대회 개최

- (목적) 장애인과 비장애인의 화합, 우수 신인선수 발굴 등
- (기간·장소) 2022년 9월중(2일간) / 도내 일원
- (참가인원) 17개 종목, 4,000명 정도 (도내 장애인, 비장애인)
- (주최·주관) 충청북도장애인체육회 / 개최시·군, 경기단체
- (기대효과) 장애인체육에 대한 저변확대 및 사회적 인식개선
- (사업비) 100,000천원(도비 81,000, 기금 19,000)
- (추진일정) 도 단위행사, 시·군 행사일정 등 고려 추진
 - 개최계획 수립 및 시군·연맹 등 업무협의(1월~6월)
 - 체육관, 운동장 등 정비 및 체전 개최(5월~6월 중)

☐ 전국대회 출전 및 도지사배 전국장애인체육대회 등 개최 지원

- (목적) 장애인들의 성취감 및 자긍심 고취, 우수선수 발굴
- (사업기간) 2022년 1월~12월(년간 개최 행사)
- (유치대상) 수영, 론볼 등 참여선수가 많은 종목
 - ※ 국내·외 코로나 19 상황에 따라 사업계획 검토
- (기대효과) 전국대회 개최를 통한 충청북도 장애인체육 위상 강화
- (사업비) 200,808천원(도비)
- (지원대회) 도지사배 종목별 대회 및 전국단위 유치대회
<도지사배 종목별대회>

종목	주관	기간	지원액 (천원)	지원내용
수영 (제13회)	장애인수영연맹	6월 중	12,500	숙박,식비,시설대관,심판수당,운영비 등
론볼 (제15회)	장애인론볼연맹	6월 중	20,000	숙박, 식비, 기념품, 운영비 등
당구 (제7회)	장애인당구협회	8월 중	12,500	심판수당,시상품,운영비,진행물품 등
게이트볼 (제7회)	장애인 게이트볼협회	8월 중	12,500	시상품, 기념품, 식비, 운영비 등
펜싱 (제8회)	장애인펜싱협회	7월 중	12,500	심판수당, 임차, 숙박비, 식비, 운영비 등
탁구 (신규)	장애인탁구협회	6월 중	12,500	심판수당,임차,숙박비,식비,운영비 등

3. 우수선수 육성 및 취업 지원

㉠ 실업팀 육성 지원(운동경기부)

- (종목) 4개 종목(수영, 역도, 양궁, 탁구)
- (인원) 26명(감독4, 선수22)
- (계약기간) 2022년 1월~12월(1년)
- (기대효과) 장애인 고용창출, 성적 상위권 기대, 선수 경기력 향상
- (소요예산) 1,466,744천원(도비 1,314,744천원, 체 152,000천원)
- (팀 현황)

종 목	인원	선수단 현황		창단일	비고
		감독	선수		
계	26명	4명	22명		
수영	7명	1명	6명	2012. 2.	
역도	8명	1명	7명	2013. 5.	
양궁	5명	1명	4명	2015. 2.	
탁구	6명	1명	5명	2017. 1.	

㉡ 우수선수 영입 및 관리

- (목적) 우수선수 영입을 통해 도내 신규선수 경기력 향상
- (개요) 2022년 2월~12월 / 18개 종목(영입25, 관리40)
 - 회원종목 단체 및 본회 추천 우수선수 중 선발
 - 기준 : 종목별 전국체전 득점률에 따라 등급별 차등지급
- (추진) 우수선수 지원계획(1월), 지원대상 추천 및 선정(2월)
 - 우수선수 훈련비지원(2월~12월)
- (기대효과) 우수선수 타 시도 유출방지, 각종 체육대회 상위 성적
- (소요예산) 179,000천원(도비)

㉔ 경기력 향상을 위한 종목별 전문지도자 배치

- (전임지도자) 6종목(6명) 배치, 본회 직접 운영
- (단기지도자) 16종목(21명) 배치, 보조금 지원 및 본회 직접운영
 - 종목별 경기단체 추천을 통한 심사 후 지원(3월~10월)
- (지원사항) 지도자 급여, 수당, 각종대회 참가출전비 보상 등
- (기대효과) 성적향상을 통한 위상 제고, 전문체육 활성화 기대
- (역할) 선수육성(훈련) 관리 및 신인선수 발굴
 - 전국장애인체전 등 참가(1월~12월)

㉕ 장애인선수 기업 스포츠단 취업

- (목적) 장애인선수 안정적 기반 마련, 경기력 향상
- (취업) 14개업, 15개 종목, 98명 취업
- (효과) 장애인선수 일자리 제공 및 선수 타시도 유출 방지

NO	소속	인원	종목인원	NO	소속	인원	종목인원
1	파워로직스	3	역도3	8	제니스월드	1	론볼1
2	유영제약	2	볼링2	9	에이티세미콘	6	론볼4, 당구2
3	아이티엠반도체	2	골볼2	10	자화전자	3	펜싱3
4	셀트리온제약	9	수영1, 육상8	11	파워마스터(주)	2	보치아1, 골프1
5	에코프로이노베이션	3	육상2, 배드민턴1	12	한화솔루션	31	골볼2, 사격7, 수영1, 축구11, 역도6, 조정/스키4
6	에코프로지이엠	3	사격3	13	심텍	17	골프2, 럭비5, 수영3, 사격1, 론볼3, 보치아1 당구2
7	에코프로비엠	16	당구6, 볼링1, 역도3, 펜싱2, 육상4				

㉖ 국제교류를 통한 체육발전 도모

- (목적) 자매결연 및 협약국가(지역)와 스포츠 교류를 통한 체육발전
- (사업기간) 2022년 1월~12월
- (대상국가) 일본 야마나시현
- (추진) 일정 및 종목 협의(1~3월), 추진계획 수립(3~5월)

4. 생활체육 기반조성 및 공모사업 지원

㉠ 생활체육 참여기반 조성 및 활성화

- (목적) 1인 1생활체육 활동 및 비장애인과 어울림활동 장려
- (사업기간) 2022년 1월~12월
- (지원대상) 시·군지회, 가맹경기단체, 특수학교, 단체, 복지관 등
- (사업내용) 생활체육교실, 동호인클럽, 대회(유형별·어울림)
- (소요예산) 366,000천원(기금 137,000천원, 도비 229,000천원)
 - 생활체육교실(228,800천원), 동호인(93,200천원), 대회(44,000천원)
- (사업량) 생활체육교실(84개), 동호인클럽(37개), 대회(14개)

㉡ 찾아가는 생활체육서비스 사업 운영

- (목적) 참여자의 수월성 제고 및 장애인체육 균형발전 도모
- (사업기간) 2022년 1월~12월
- (지원) 단체, 특수학교, 복지시설, 생활체육교실, 동호인클럽 등
- (운영인원) 41명(서비스팀장 1, 본회 3, 시군지회 37)

계	도	청주	충주	제천	보은	옥천	영동	증평	진천	괴산	음성	단양
40	3	7	7	3	3	2	2	2	4	3	4	미설립

- (추진방법) 비대면화, 디지털화 등 변화한 강습 지원
 - 체육 활동 증진을 위한 비대면 홈트 프로젝트 진행 등

㉔ 통합체육수업교실 운영 지원

- (목적) 장애, 비장애학생의 통합체육수업확대 및 사회성 함양
- (사업기간) 2022년 1월~12월 / (사업비) 4,000천원
- (대상) 장애학생 재학중, 통합체육교사연수수료자 배치된 일반학교
 - 통합체육교구는 장애인체육회에서 직접 구매하여 지원
- (추진) 체육수업 및 방과 후 프로그램에 통합체육교실 개설
 - 참여자 모두가 함께하는 통합체육수업 운영

㉕ 생활체육용품 지원

- (목적) 생활체육 활성화, 생활체육교실 및 동호인클럽 저변확대
- (사업기간) 2022년 1월~12월 / (사업비) 39,000천원
- (대상) 지속적 활동이 가능토록 생활체육지원사업 선정기관
- (추진계획) 사업계획(3월~4월), 제작 및 구입(4월~5월)
 - 용품 임대(5월~12월), 사업정산 및 결과보고(12월)

㉖ 장애인스포츠 강좌 이용권 홍보

- (목적) 저소득층 장애인 스포츠 참여기회 확대, 삶의 질 향상
- (사업기간) 2022년 1월~12월 / (사업비) 8,500천원
- (지원사업) 장애인스포츠강좌 이용권 활성화를 위한 사업
- (추진) 가맹시설·협력기관 점검, 협력기관 모니터링 등
 - 가맹시설 강좌 장애인 적합여부 점검(1월~12월)

☐ 각종 공모사업 지원

구 분	사 업 내 용	시 기	주 최
공공스포츠클럽	<ul style="list-style-type: none"> ○ 지원규모 : 10개소, 550백만원 <ul style="list-style-type: none"> - 거점형 5개소(350백만원, 개소 당 70백만원) - 지역형 5개소(200백만원, 개소 당 40백만원) ○ 주요내용 <ul style="list-style-type: none"> - 생애주기별 운영(학생부, 성인부, 어르신부), 여성부, 가족부 운영 - 코디(매니저) 채용 시 지방비 편성 - 프로그램별 주 2회, 6개월 이상 운영 ○ 지원조건 : 지방비 35% 이상 확보 	3월 중	대한장애인체육회
2022년 신규 장애인체력인증센터 운영 사업	<ul style="list-style-type: none"> ○ 공모대상 : 2022년 3월 전 장애인형국민체육센터를 준공한 시·도 ○ 지원기간 : 8월~12월(5개월 간 운영) ○ 지원예산 : 개소별 65백만원 ○ 지원내용 : 운영비, 체력측정장비 일부 	4월 중	대한장애인체육회
2022년 지역어울림생활체육대회 공모	<ul style="list-style-type: none"> ○ 공모 : 2개소 / 공모내용: 어울림생활체육대회 ○ 지원방법 : 지원단체 재교부 	연중	충북장애인체육회
2022년 찾아가는생활체육서비스 이동차량 지원사업	<ul style="list-style-type: none"> ○ 목적 : 장애인 생활체육시설로의 접근성 강화 및 체육활동 향유를 위한 이동권 보장 ○ 규모 : 특장버스(1대당 125백만원), 승합차량(1대당 25백만원) ○ 지원조건 : 민간이전, 정액지원 ○ 사업시행주체 : 대한장애인체육회, 시도장애인체육회 등 	연중	대한장애인체육회
장애인생활체육지원 사업 우수사례	<ul style="list-style-type: none"> ○ 목적 : 생활체육 활성화에 적극적인 동참 및 확산 추진 ○ 공모대상 : 17개 시도 및 시군구장애인체육회 ○ 선정대상 : 단체상, 개인상 	11월 중	대한장애인체육회

IV. 2022년도 세입·세출 예산(안)

충청북도장애인체육회

2022년도 세입 · 세출 예산(안)

IV. 2022년도 세입 · 세출 예산(안)

2022년도 회계별 예산규모

(단위:천원)

구 분	예산액		전년도 예산액		비교 증감	
		구성비		구성비		증감율
총 계	7,039,704	100%	7,248,887	100%	△209,183	△2.9%
일반회계	5,612,629	79.7%	6,056,626	83.6%	△443,997	△7.3%
특별회계	1,427,075	20.3%	1,192,261	16.4%	234,814	19.7%

2022년도 일반회계 세입총괄표

(단위:천원)

장 · 관 · 항 · 목	예산액		전년도 예산액		비교 증감	
	예산액	구성비	예산액	구성비	증감	증감율
총 계	5,612,629	100%	6,056,626	100%	△443,997	△7.33%
200 세외수입	193,400	3.45%	313,400	5.17%	△120,000	△38.29%
210 경상적세외수입	2,000	0.04%	2,000	0.03%	0	0%
216 이자수입	2,000	0.04%	2,000	0.03%	0	0%
216-06 기타이자수입	2,000	0.04%	2,000	0.03%	0	0%
○ 이자반납 수입	2,000	0.04%	2,000	0.03%	0	0%
220 임시적세외수입	191,400	3.41%	311,400	5.14%	△120,000	△38.54%
224 기타수입	191,400	3.41%	311,400	5.14%	△120,000	△38.54%
224-06 그외수입	191,400	3.41%	311,400	5.14%	△120,000	△38.54%
○ 충북지역개발회	10,000	0.18%	15,000	0.25%	△5,000	△33%
○ 장애인고용장려금	181,400	3.23%	176,400	2.91%	5,000	3%
○ 실업팀 숙소 전세보증금 반환	0	0.00%	120,000	1.98%	△120,000	△100%
500 보조금	5,419,229	96.55%	5,743,226	94.83%	△323,997	△5.64%
510 국고보조금등	495,470	8.83%	599,224	9.89%	△103,754	△17.31%
511 국고보조금등	495,470	8.83%	599,224	9.89%	△103,754	△17.31%
511-03 기금	495,470	8.83%	599,224	9.89%	△103,754	△17.31%
○ 대한장애인체육회	432,008	7.70%	478,836	7.91%	△46,828	△9.78%
전국장애학생체전	31,200	0.56%	31,200	0.52%	0	0%
생활체육지원	239,308	4.26%	290,636	4.80%	△51,328	△17.66%
시도인권교육지원사업 <small>(장애인스포츠권익보호전문인력풀운영)</small>	11,000	0.20%	13,000	0.21%	△2,000	△15.38%
통합체육수업 교실운영	4,000	0.07%	9,500	0.16%	△5,500	△58%
장애인스포츠강좌이용권 시범사업	8,500	0.15%	8,500	0%	0	
장애인체육시도지부지원	138,000	2.46%	126,000	2.08%	12,000	10%

(단위:천원)

장 · 관 · 항 · 목	예산액		전년도 예산액		비교 증감	
		구성비		구성비		증감율
○ 문화체육관광부	63,462	1.13%	120,388	1.99%	△56,926	△47.29%
장애인도민체육대회	19,000	0.34%	19,000	0.31%	0	0%
장애인생활체육지도자배치	44,462	0.79%	101,388	1.67%	△56,926	△56%
520 시.도비보조금등	4,923,759	87.73%	5,144,002	84.93%	△220,243	△4.28%
521 시.도비보조금등	4,923,759	87.73%	5,144,002	84.93%	△220,243	△4.28%
521-01 시도비보조금등	4,923,759	87.73%	5,144,002	84.93%	△220,243	△4.28%
○ 도비보조금	4,923,759	87.73%	5,144,002	84.93%	△220,243	△4.28%
장애인체육진흥사업	2,179,960	38.84%	2,192,906	36.21%	△12,946	△0.59%
장애인도민체육대회	81,000	1.44%	81,000	1.34%	0	0%
장애인스포츠실업팀운영	1,314,744	23.42%	1,491,940	24.63%	△177,196	△11.88%
우수선수육성	179,000	3.19%	179,000	2.96%	0	0%
도지사배전국장애인체육대회	82,500	1.47%	70,000	1.16%	12,500	18%
장애인생활체육지도자배치	44,462	0.79%	101,388	1.67%	△56,926	△56%
국제스포츠교류	20,000	0.36%	0	0.00%	20,000	
사무처운영	1,022,093	18.21%	1,027,768	16.97%	△5,675	△0.55%

2022년도 일반회계 세출총괄표

(단위:천원)

단위·세부·편성목	예산액						전년도 예산액		비교 증감	
	계	구성비	도비	구성비	기타	구성비	예산액	구성비	증감	증감율
총 계	5,612,629	100%	4,923,759	100%	688,870	100%	6,056,626	100%	△443,997	△7.33%
장애인체육진흥사업	2,607,468	46.46%	2,179,960	44.27%	427,508	62.06%	2,672,242	44.12%	△64,774	△2.42%
전국장애인동계체육대회	34,630	0.62%	34,630	0.70%	0	0%	34,630	0.57%	0	0%
201 일반운영비	9,650	0.17%	9,650	100%	0	0%	9,650	0.16%	0	0%
202 여비	1,500	0.03%	1,500	15.54%	0	0%	1,500	0.02%	0	0%
203 업무추진비	3,100	0.06%	3,100	32.12%	0	0%	3,100	0.05%	0	0%
301 일반보상금	20,380	0.36%	20,380	211.19%	0	0%	20,380	0.34%	0	0%
전국장애인체육대회	698,756	12.45%	688,756	13.99%	10,000	1.45%	722,036	11.92%	△23,280	△3%
201 일반운영비	85,844	1.53%	85,844	1.74%	0	0%	104,124	1.72%	△18,280	△18%
202 여비	4,500	0.08%	4,500	0.09%	0	0%	4,500	0.07%	0	0%
203 업무추진비	25,000	0.45%	25,000	0.51%	0	0%	25,000	0.41%	0	0%
301 일반보상금	583,412	10.39%	573,412	11.65%	10,000	1.45%	588,412	9.72%	△5,000	△1%
체육진흥사업	80,000	1.43%	80,000	1.62%	0	0%	80,000	1.32%	0	0%
201 일반운영비	23,000	0.41%	23,000	0.47%	0	0%	23,000	0.38%	0	0%
203 업무추진비	15,000	0.27%	15,000	0.30%	0	0%	15,000	0.25%	0	0%
301 일반보상금	42,000	0.75%	42,000	0.85%	0	0%	42,000	0.69%	0	0%
전문체육육성	870,510	15.51%	870,510	17.68%	0	0%	872,572	14.41%	△2,062	△0.24%
201 일반운영비	111,394	1.98%	111,394	2.26%	0	0%	62,394	1.03%	49,000	78.53%
202 여비	8,625	0.15%	8,625	0.18%	0	0%	8,625	0.14%	0	0%
203 업무추진비	25,000	0.45%	25,000	0.51%	0	0%	25,000	0.41%	0	0%
301 일반보상금	584,371	10.41%	584,371	11.87%	0	0%	695,433	11.48%	△111,062	△15.97%
307 민간이전	121,120	2.16%	121,120	2.46%	0	0%	61,120	1.01%	60,000	98.17%
405 자산취득비	20,000	0.36%	20,000	0.41%	0	0%	20,000	0.33%	0	0%
전국장애학생체육대회	96,680	1.72%	65,480	1.33%	31,200	4.53%	96,680	1.60%	0	0%
201 일반운영비	45,600	0.81%	14,400	0.29%	31,200	4.53%	45,600	0.75%	0	0%
203 업무추진비	3,400	0.06%	3,400	0.07%	0	0%	3,400	0.06%	0	0%
301 일반보상금	47,680	0.85%	47,680	0.97%	0	0%	47,680	0.79%	0	0%
가맹단체지원	82,000	1.46%	82,000	1.67%	0	0%	72,000	1.19%	10,000	14%
301 일반보상금	42,000	0.75%	42,000	0.85%	0	0%	42,000	1%	0	
307 민간이전	40,000	0.71%	40,000	0.81%	0	0%	30,000	0.50%	10,000	33.33%

단위·세부·편성목	예산액						전년도 예산액		비교 증감	
	계	구성비	도비	구성비	기타	구성비	예산액	구성비	증감	증감율
생활체육지원	729,892	13.00%	358,584	7.28%	371,308	53.90%	771,824	12.74%	△41,932	△5.43%
201 일반운영비	28,412	0.51%	21,912	0.45%	6,500	0.94%	29,849	0.49%	△1,437	△5%
202 여비	3,000	0.05%	3,000	0.06%	0	0%	3,000	0.05%	0	0%
203 업무추진비	5,000	0.09%	5,000	0.10%	0	0%	5,000	0.08%	0	0%
301 일반보상금	91,480	1.63%	49,672	1.01%	41,808	6.07%	502,975	8.30%	△411,495	△81.81%
307 민간이전	563,000	10.03%	279,000	6%	284,000	41.23%	195,000	3.22%	368,000	189%
405 자산취득비	39,000	0.69%	0	0%	39,000	5.66%	36,000	0.59%	3,000	8%
시도인권교육지원사업 (장애인스포츠권익보호전문인력풀 운영)	11,000	0.20%	0	0%	11,000	1.60%	13,000	0.21%	△2,000	△15.38%
201 일반운영비	9,040	0.16%	0	0%	9,040	1.31%	9,500	0.16%	△460	△4.84%
203 업무추진비	1,960	0.03%	0	0%	1,960	0.28%	3,500	0.06%	△1,540	△44.00%
통합체육수업 교실운영	4,000	0.07%	0	0%	4,000	0.58%	9,500	0.16%	△5,500	△58%
201 일반운영비	4,000	0.07%	0	0%	4,000	0.58%	9,500	0.16%	△5,500	△58%
장애인도민체육대회	100,000	1.78%	81,000	1.65%	19,000	2.76%	100,000	1.65%	0	0%
장애인도민체육대회	100,000	1.78%	81,000	1.65%	19,000	2.76%	100,000	1.65%	0	0%
201 일반운영비	58,000	1.03%	39,000	0.79%	19,000	2.76%	98,000	1.62%	△40,000	△41%
203 업무추진비	2,000	0.04%	2,000	0.04%	0	0%	2,000	0.03%	0	0%
301 일반보상금	40,000	0.71%	40,000	0.81%	0	0%	0	0.00%	40,000	
장애인스포츠실업팀운영	1,466,744	26.13%	1,314,744	26.70%	152,000	22.07%	1,638,940	27.06%	△172,196	△10.51%
장애인스포츠실업팀운영	1,466,744	26.13%	1,314,744	26.70%	152,000	22.07%	1,638,940	27.06%	△172,196	△10.51%
301 일반보상금	1,466,744	26.13%	1,314,744	26.70%	152,000	22.07%	1,638,940	27.06%	△172,196	△10.51%
실업팀 숙소 전세보증금	0	0.00%	0	0.00%	0	0.00%	120,000	2%	△120,000	△100.00%
실업팀 숙소 전세보증금	0	0.00%	0	0.00%	0	0%	120,000	2%	△120,000	△100.00%
406 기타자본이전	0	0.00%	0	0.00%	0	0%	120,000	2%	△120,000	△100.00%
우수선수육성	179,000	3.19%	179,000	3.64%	0	0%	179,000	2.96%	0	0%
우수선수육성	179,000	3.19%	179,000	3.64%	0	0%	179,000	2.96%	0	0%
301 일반보상금	179,000	3.19%	179,000	3.64%	0	0%	179,000	2.96%	0	0%
도지사배 전국장애인체육대회	82,500	1.47%	82,500	1.68%	0	0%	70,000	1.16%	12,500	18%
도지사배 전국장애인체육대회	82,500	1.47%	82,500	1.68%	0	0%	70,000	1.16%	12,500	18%
307 민간이전	82,500	1.47%	82,500	1.68%	0	0%	70,000	1.16%	12,500	18%
장애인스포츠강좌이용권 시범사업	8,500	0.15%	0	0%	8,500	1.23%	8,500	0%	0	0
장애인스포츠강좌이용권 시범사업	8,500	0.15%	0	0%	8,500	1.23%	8,500	0%	0	0%
201 일반운영비	8,300	0.15%	0	0%	8,300	1.20%	4,700	0%	3,600	77%
202 여비	0	0.00%	0	0%	0	0.00%	2,000	0%	△2,000	△100%
203 업무추진비	200	0.00%	0	0%	200	0.03%	1,800	0%	△1,600	△89%

단위·세부·편성목	예산액						전년도 예산액		비교 증감	
	계	구성비	도비	구성비	기타	구성비	예산액	구성비	증감	증감율
장애인생활체육지도자배치지원	88,924	1.58%	44,462	0.90%	44,462	6.45%	202,776	3.35%	△113,852	△56%
장애인생활체육지도자배치	88,924	1.58%	44,462	0.90%	44,462	6.45%	202,776	3.35%	△113,852	△56%
301 일반보상금	88,924	1.58%	44,462	0.90%	44,462	6.45%	202,776	3.35%	△113,852	△56%
국제스포츠교류	20,000	0.36%	20,000	0.41%	0	0.00%	0	0.00%	20,000	
국제스포츠교류	20,000	0.36%	20,000	0.41%	0	0.00%	0	0.00%	20,000	
201 일반운영비	3,000	0.05%	3,000	0.06%	0	0.00%	0	0.00%	3,000	
301 일반보상금	17,000	0.30%	17,000	0.35%	0	0.00%	0	0.00%	17,000	
사무처운영	1,057,493	18.84%	1,022,093	20.76%	35,400	5.14%	1,063,168	17.55%	△5,675	△0.53%
인력운영비	838,162	14.93%	838,162	17.02%	0	0%	838,988	13.85%	△826	△0.10%
101 인건비	690,532	12.30%	690,532	14.02%	0	0%	694,496	11.47%	△3,964	△0.57%
204 직무수행경비	32,160	0.57%	32,160	0.65%	0	0%	33,420	0.55%	△1,260	△3.77%
303 포상금	37,461	0.67%	37,461	0.76%	0	0%	39,382	0.65%	△1,921	△4.88%
304 연금부담금등	78,009	1.39%	78,009	1.58%	0	0%	71,690	1.18%	6,319	8.81%
기본경비	219,331	3.91%	183,931	3.74%	35,400	5.14%	224,180	3.70%	△4,849	△2.16%
201 일반운영비	92,470	1.65%	83,545	1.70%	8,925	1.30%	92,458	1.53%	12	0.01%
202 여비	37,195	0.66%	10,720	0.22%	26,475	3.84%	37,195	0.61%	0	0.00%
203 업무추진비	6,820	0.12%	6,820	0.14%	0	0%	6,820	0.11%	0	0.00%
204 직무수행경비	18,000	0.32%	18,000	0.37%	0	0%	18,000	0.30%	0	0.00%
405 자산취득비	0	0.00%	0	0.00%	0	0%	4,265	0.07%	△4,265	△100.00%
701 기타회계전출금	64,846	1.16%	64,846	1.32%	0	0%	65,442	1.08%	△596	△0.91%
재무활동	2,000	0.04%	0	0%	2,000	0.29%	2,000	0.03%	0	0%
보전지출	2,000	0.04%	0	0%	2,000	0.29%	2,000	0.03%	0	0%
802 반환금(이자)	2,000	0.04%	0	0%	2,000	0.29%	2,000	0.03%	0	0%

2022년도 특별회계 세입총괄표

(단위:천원)

장 · 관 · 항 · 목	예산액		전년도 예산액		비교 증감	
		구성비		구성비	증감	증감율
총 계	1,427,075	100%	1,192,261	100%	234,814	19.69%
200 세외수입	17,500	1.23%	17,500	1.47%	0	0.00%
210 경상적세외수입	500	0.04%	500	0.04%	0	0%
216 이자수입	500	0.04%	500	0.04%	0	0%
01 공공예금이자수입	500	0.04%	500	0.04%	0	0%
○ 공공예금이자수입	500	0.04%	500	0.04%	0	0%
220 임시적세외수입	17,000	1.19%	17,000	1.43%	0	0%
223 기타수입	17,000	1.19%	17,000	1.43%	0	0%
09 그외수입	17,000	1.19%	17,000	1.43%	0	0%
○ 지정기탁금	17,000	1.19%	17,000	1.43%	0	0%
700 보전수입 및 내부거래 등	1,409,575	98.77%	1,174,761	98.53%	234,814	19.99%
710 보전수입 등	1,247,876	87.44%	996,582	83.59%	251,294	25.22%
711 잉여금	1,247,876	87.44%	996,582	83.59%	251,294	25.22%
01 순세계잉여금	1,247,876	87.44%	996,582	83.59%	251,294	25.22%
○ 전년도일반회계 사업비 잔액 이월	128,982	9.04%	28,168	2.36%	100,814	357.90%
○ 전년도 특별회계 사업비 잔액(우수선수육성사업) 이월	297,543	20.85%	323,430	27.13%	△25,887	△8.00%
○ 전년도 특별회계 사업비 잔액(퇴직적립금) 이월	821,351	57.55%	644,984	54.10%	176,367	27.34%
720 내부거래	161,699	11.33%	178,179	14.94%	△16,480	△9.25%
721 전입금	161,699	11.33%	178,179	14.94%	△16,480	△9.25%
03 기타회계전입금	161,699	11.33%	178,179	14.94%	△16,480	△9.25%
○ 당해년도 퇴직적립금	161,699	11.33%	178,179	14.94%	△16,480	△9.25%

2022년도 특별회계 세출총괄표

(단위:천원)

단위·세부·편성목	예산액						전년도 예산액		비교 증감	
	계	구성비	도비	구성비	기타	구성비	예산액	구성비	증감	증감율
총 계	1,427,075	100%	0	0	1,427,075	100%	1,192,261	100%	234,814	19.69%
우수선수육성	427,025	29.92%	0	0	427,025	29.92%	352,098	29.53%	74,927	21.28%
우수선수육성	427,025	29.92%	0	0	427,025	29.92%	352,098	29.53%	74,927	21.28%
203 업무추진비	20,000	1.40%	0	0	20,000	1.40%	10,000	0.84%	10,000	100%
301 일반보상금	317,025	22.22%	0	0	317,025	22.22%	252,500	21.18%	64,525	26%
307 민간이전	30,000	2.10%	0	0	30,000	2.10%	30,000	2.52%	0	0%
405 자산취득비	30,000	2.10%	0	0	30,000	2.10%	30,000	2.52%	0	0%
801 예비비	30,000	2.10%	0	0	30,000	2.10%	29,598	2.48%	402	1.36%
퇴직적립금	983,050	68.89%	0	0	983,050	68.89%	823,163	69.04%	159,887	19.42%
퇴직적립금	983,050	68.89%	0	0	983,050	68.89%	823,163	69.04%	159,887	19.42%
706 기타내부거래	983,050	68.89%	0	0	983,050	68.89%	823,163	69.04%	159,887	19.42%
지정기탁금	17,000	1.19%	0	0	17,000	1.19%	17,000	1.43%	0	0%
지정기탁금	17,000	1.19%	0	0	17,000	1.19%	17,000	1.43%	0	0%
307 민간이전	17,000	1.19%	0	0	17,000	1.19%	17,000	1.43%	0	0%